

INUNDACIONES

- Recomendaciones de
¿Qué hacer en caso de inundación?
Antes, durante y después

¿QUE HACER EN CASO DE INUNDACIÓN?

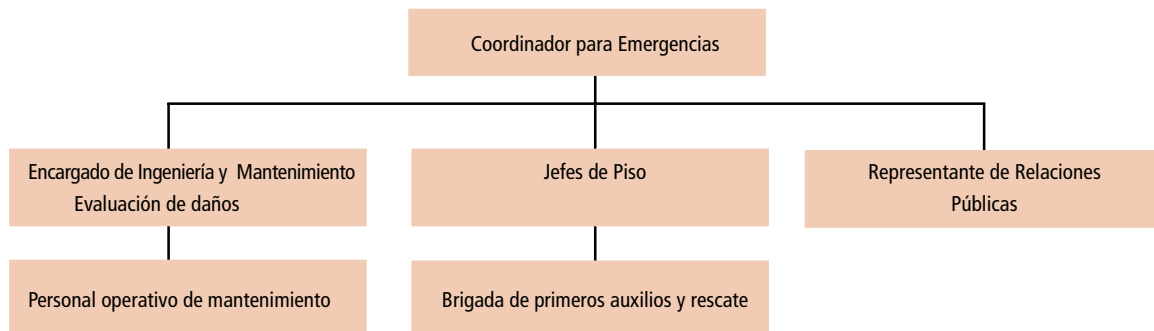
De los fenómenos naturales que periódicamente azotan nuestro país, frecuentemente los hidrometeorológicos son los que más daños causan, al originar inundaciones de diversas magnitudes y duración, aún en las áreas donde no parecía factible.

Dada la frecuencia con que inciden las inundaciones en el territorio nacional, es de particular importancia conocer las acciones a seguir y estar preparados para enfrentarlos y responder adecuadamente.

En este sentido, la infraestructura turística se ve sumamente afectada por este tipo de eventos, y como consecuencia, la prestación de los servicios. Con la intención de disminuir los riesgos en las empresas turísticas, sus integrantes y los turistas particularmente, se ofrecen las siguientes recomendaciones para mitigar y reducir los riesgos en las inundaciones:

Prevención

Es necesario contar con una organización entre el personal del inmueble para que se efectúen las acciones necesarias de preparación y en su caso, responda ante las emergencias. A continuación se sugiere una organización básica que podría funcionar con las correspondientes adecuaciones a cada tipo de negocio e instalación.



Para la estructura que se presenta se sugieren las siguientes funciones, debiéndose adecuar a cada una de las características de cada negocio. Para ello, solicite asesoría, para su caso en particular a las unidades de Protección Civil de su entidad:

Coordinador para emergencias.-

Es quién se encarga de coordinar las acciones de capacitación y adiestramiento de los grupos de respuesta, así como de realizar el manejo operativo interno ante una situación de emergencia, este Coordinador debe contar con un suplente para que responda en caso de ausencia.

Principalmente se encarga de coordinar las acciones preventivas y reactivas que se sugieren a continuación, considerando la distribución de funciones entre el equipo de emergencia de la empresa:

- La identificación de los riesgos estructurales y no estructurales a los que está expuesto el inmueble, junto con el encargado de ingeniería y mantenimiento o bien con personal especializado en evaluación de estructuras.
- La elaboración de los croquis del inmueble necesarios para identificar la ubicación y características del mismo.
- La implementación de la señalización de protección civil en todo el inmueble.
- El establecimiento del puesto de control del desarrollo del simulacro y en su caso de las acciones de emergencia.
- La determinación y verificación de la ubicación de los observadores y evaluadores antes de la realización del simulacro.
- La participación de los grupos de apoyo externo en el desarrollo del simulacro o en las acciones de emergencia.
- La comunicación constante con los jefes de piso.
- Establecer el contacto permanente con las autoridades de Protección Civil en caso de emergencia o realización de simulacros.
- En su caso ubicar refugios temporales seguros y hacerlo saber a los usuarios del establecimiento.
- Gestionar con el Administrador, la contratación de seguros contra inundaciones evaluando los requisitos y las necesidades.
- El funcionamiento en todo momento de los sistemas generales de seguridad y protección.
- Prever instalaciones alternas para el manejo de datos y protección de expedientes esenciales.
- Conocer y coordinarse con otros planes de emergencia: gobierno local, estatal y federal.
- Mantener disponibles los sistemas de aviso.
- Mantener disponibles en todo momento los procedimientos para el cierre de emergencia de las operaciones del negocio.
- Celebrar acuerdos de apoyo entre diversas empresas que puedan sustituir los servicios en caso de suspensión de actividades de manera temporal.
- Evaluar los requisitos e itinerarios de adiestramientos del personal del equipo y en general.
- Proponer los planes para la continuidad de la administración.
- Definir el inventario de destrezas de los empleados y explotar las facultades de los mismos.
- Definir con la administración del negocio, los planes para la autosuficiencia durante las 72 horas posteriores al retorno de actividades.
- La restauración de negocio.
- Mantener una lista de números de radio comunicación en los vehículos.
- Desarrollar los procedimientos para el uso de los vehículos de la empresa durante la emergencia.
- Las instalaciones de comunicaciones, otras alternativas y las capacidades de recuperación.
- Los procedimientos de seguridad para los empleados.
- Los programas de asistencia a la comunidad.
- Las responsabilidades por lesiones, daños, y pérdidas económicas.
- El adiestramiento, prueba y mantenimiento del plan.

Jefe de Piso.-

Integrado por personal del negocio y que estarán encargados de la coordinación de los brigadistas del piso que les corresponda; el jefe de piso debe contar con un suplente para que responda en caso de ausencia.

Es el responsable inmediato en cada piso de las instalaciones, debiendo coordinar las acciones directas entre los brigadistas con respecto a los usuarios del inmueble, mediante las siguientes actividades básicas.

- Realizar la evaluación inicial de la situación.
- Establecer comunicación con el Coordinador de Emergencias para acordar las acciones a implementar en las etapas de preparación.
- Coordinar el desalojo de su área de acuerdo a lo indicado por el Coordinador de Emergencias.
- Verificar visualmente la presencia y ubicación de los brigadistas y de los usuarios de cada piso.
- Levantar junto con la gerencia, el censo de población en su piso.
- Asegurarse que las rutas de evacuación estén libres de obstáculos.
- Indicar a los brigadistas las rutas de evacuación.
- Dar instrucciones a los brigadistas para que se organice a los usuarios en filas de desalojo.
- Mantener la calma de brigadistas y usuarios o huéspedes a través de señales, altavoces o intercomunicación.
- Dar la señal de desalojo a los brigadistas para conducir a los usuarios por las rutas de evacuación hasta la zona de seguridad.
- Supervisar a los brigadistas en la utilización de equipos de emergencia y en su caso apoyarlos.
- Verificar el desalojo total de su área.
- Revisar la lista de presentes levantada en el área de seguridad, reportando al Coordinador de Emergencias los ausentes y las causas si las conoce.
- Mantener el orden de los evacuados del área a su cargo, en las zonas de seguridad.

Brigadistas.-

Los brigadistas deberán contar con franca disposición de colaboración y don de mando, iniciativa propia, buena salud física y mental; además del reconocimiento de sus compañeros como integrante de la brigada de protección civil. Dependiendo de la cantidad y ubicación del personal se deberán designar brigadistas para cada piso o área del inmueble, asegurando que exista cuando menos uno por cada diez personas.

- Los brigadistas, deben poseer amplios conocimientos en primeros auxilios y técnicas de rescate.
- Éstos deben ser capacitados constantemente en cada una de sus áreas de apoyo, para ello deben colaborar estrechamente con el Jefe de Piso y el Coordinador de emergencias de la empresa.
- Deben recibir y ejecutar las instrucciones específicas del Jefe de Piso.
- Informar al Jefe de Piso sobre las situaciones no consideradas en el Plan de Evacuación.
- Coadyuvar a la conservación de la calma entre los usuarios.
- Dirigir a los evacuados a la zona de seguridad.
- Accionar el equipo de seguridad cuando la situación lo requiere.
- Pasar lista a las personas a su cargo en el área de seguridad reportando las ausencias al Jefe de Piso y el motivo si lo conoce.
- Cooperar en lo posible con los cuerpos de emergencia externos.

Encargado de Ingeniería y Mantenimiento.-

Es el responsable de las instalaciones en cuanto a mantenimiento de los servicios y edificios, debe poseer conocimientos de Ing. Civil o Arquitectura.

- La inspección de ingeniería de los componentes estructurales y no estructurales.
- Conducir una evaluación de riesgos para determinar el potencial de daños y los riesgos por inundación.
- Establecer un programa de fortalecimiento de edificio basado en la evaluación de riesgos.
- Establecer un procedimiento para una rápida evaluación de daños y producir un reporte después del evento.
- Revisar los procedimientos de desalojo en caso de una emergencia.
- Mantener operando los Sistemas de Comunicaciones.
- Establecer y mantener una lista de teléfonos de comunicaciones de emergencia.
- Establecer y mantener una fuente de electricidad de emergencia para los sistemas de comunicaciones, en caso de que ocurra una falla en el sistema primario de electricidad.
- Hacer un listado de todos los equipos de comunicaciones autónomos, como radios portátiles y unidades de radio teléfono.
- Mantener sintonía en la radio comercial (estaciones con el sistema de comunicación de emergencia).

Representante de Relaciones Públicas.

Para mantener y generar el interés y apoyo público en el negocio, se necesitará contar con un Representante de Relaciones Públicas que se haga responsable de desarrollar un plan de comunicación de los eventos especiales, intercambiar información con los portavoces y mantener la intercomunicación con las instancias de protección civil. Entre las actividades que podrían destacar para el responsable de Relaciones Públicas podrían sugerirse las siguientes:

- Ser el enlace entre el negocio y el ECE a nivel local en el centro turístico, la comunidad, los medios de comunicación, a través de un plan de comunicaciones.
- Es también su responsabilidad mantener el Plan de Comunicaciones operando y activar dicho plan en el tiempo oportuno.
- Dar a conocer a los medios, a las organizaciones privadas o públicas, respecto a la situación prevaleciente después de una inundación.
- Coordinar acciones de comunicación con las instancias públicas del sector turístico, para que no se afecte la imagen del centro turístico por generación de información alarmante.
- Establecer canales de comunicación con las instancias de Protección Civil para difundir los mensajes apropiados y procurar los enlaces entre los usuarios de los servicios de la negociación y sus familiares.

Los seguros contra inundaciones están disponibles en muchas áreas. Como los negocios dependen del agente de seguros para analizar las necesidades relacionadas a compensación, responsabilidad y accidentes, él le puede ayudar a obtener una cobertura para inundación si la ubicación de su negocio es propensa a inundaciones.

Evaluación de necesidades

Además de señalar las áreas fuertes de su negocio, una evaluación de necesidades también identificará dónde las capacidades están incompletas. Estas brechas pueden, entonces, ser mejoradas con planes y procedimientos de emergencia. Evalúe el nivel de preparación y planificación para emergencias que tiene su negocio para identificar las áreas en las cuales debe concentrarse.

Desarrollo del plan

Un buen plan de preparación contra inundaciones de un negocio no debe incluir solamente los procedimientos de respuesta a emergencias sino también programas de mitigación de riesgos y de preparación. El plan debe establecer un curso de acción asequible y efectivo. Además, debe instituir desde el inicio, un itinerario y presupuesto ya que tomará tiempo e inversión el establecer un curso de acción.

Recuperación

- Restauración del negocio.
- Relaciones con el gobierno y servicios de la comunidad.
- Acuerdos de ayuda mutua.
- Información a los clientes.

Evaluación

Las medidas de evaluación varían de acuerdo a los elementos incluidos en su plan. La prueba de procedimientos de emergencia, por ejemplo, es diferente a la evaluación de un programa de mitigación de riesgos. Un mecanismo de evaluación viable debe estar apoyado por recursos administrativos adecuados.

Ejemplos de acciones planificadas

En la siguiente lista de cotejo se desglosan las acciones sugeridas en la preparación de su negocio para una inundación. La lista de cotejo está dividida en áreas de planificación sugeridas más adelante: preparación (incluye reducción de riesgos), respuesta a emergencias, y recuperación. Cada fase identifica varias categorías de actividades de preparación y respuesta:

Preparación

Empleados

- Establecer áreas de refugio.
- Establecer y revisar periódicamente los procedimientos de desalojo.
- Definir las funciones de emergencia y asignar las tareas apropiadas a los empleados.
- Proveer adiestramiento periódicamente a los empleados sobre funciones de emergencia y de primeros auxilios.
- Establecer y actualizar, según sea necesario, una lista de llamadas de emergencia para los oficiales de la empresa y los empleados.
- Establecer y mantener métodos alternos o sistemas para emitir avisos a los empleados.
- Desarrollar un plan para establecer un centro de emergencia para recibir y proveer información a los empleados.
- Establecer procedimientos para mantenerse en contacto en caso de emergencia.
- Establecer una lista de contactos después de las horas de trabajo.
- Desarrollar un listado completo del personal y sus destrezas.

- Informar y exhortar a los empleados a preparar su hogar.
- Desarrollar un programa de pruebas y ejercicios.

Recursos vitales

Equipo

- Establecer y mantener una lista de todos los equipos vitales y la disponibilidad de recursos alternos.
- Conducir una evaluación de riesgos del equipo vital.
- Desarrollar y mantener un programa de mitigación de riesgos.
- Establecer y mantener los procedimientos de evaluación de daños, preparación de reportes.
- Identificar métodos alternos de producción.
- Establecer acuerdos de ayuda mutua para compartir equipo y otros recursos apropiados con negocios vecinos.

Inventario

- Identificar los recursos importantes para mantener las operaciones.
- Establecer los procedimientos para una rápida evaluación de daños al inventario.
- Identificar y mantener inventario de las reservas en emergencia.

Vehículos de la empresa

- Mantener una lista de los vehículos de la empresa y de los conductores de flota.
- Mantener una lista de números de radio comunicación en los vehículos.
- Desarrollar los procedimientos para el uso de los vehículos de la empresa durante una emergencia.

Sistemas de servicios esenciales

Identificar y probar la planta eléctrica de emergencia periódicamente para la operación continua de las funciones importantes. Desarrollar y mantener planes para la operación y el cierre de los servicios esenciales tales como gasolina, electricidad, agua, teléfono y otros tipos de comunicaciones.

Instalaciones de Riesgo

- Identificar y hacer una lista del almacenamiento de material peligroso que incluya localización, naturaleza de su toxicidad, antídoto, instrucciones de su eliminación, uso potencial en caso de emergencia, y otras medidas de seguridad.
- Identificar y preparar una lista de empleados que pueden manejar materiales peligrosos. Obtener instrucciones de una Unidad Local de Protección Civil.

Otros

Seguridad

- Establecer y mantener una política de seguridad y procedimientos para el control de información, prácticas de personal y de las instalaciones de la empresa.
- Implementar medidas de seguridad, según sea necesario.
- Evaluar los requisitos de seguridad y tomar las acciones necesarias.

Expedientes vitales

- Establecer y mantener procedimientos para proteger documentos importantes e información financiera.
- Proveer almacenaje en otra localización para las copias de los documentos, si fuera posible.
- Establecer procedimientos para mantener las operaciones del sistema de computadoras y protección de datos.

Procedimientos financieros

- Establecer y mantener políticas y procedimientos relacionados a las transacciones financieras incluso cuentas por cobrar, cuentas a pagar, nómina, y transacciones en efectivo.
- Obtener información sobre asistencia financiera después del desastre.
- Implementar procedimientos sobre transacciones financieras.
- Contactar centro(s) de asistencia por desastre del gobierno para los procedimientos de calificación a la asistencia de recuperación para negocios.

Seguro

- Revisar las pólizas de seguro con relación a la cubierta para desastre.

Continuidad de producción

- Identificar y planificar acciones requeridas para restaurar las operaciones mínimas.
- Identificar la cantidad mínima de personal necesario para operar cualquier faceta de la operación.
- Establecer relación con otros negocios vecinos para instituir provisiones de ayuda mutua.
- Desarrollar y planificar para la continuidad de la administración y la posibilidad de que el personal autorizado pueda designar otras funciones.
- Examinar la posibilidad de una respuesta cooperativa de emergencia a través de otras agencias privadas o gubernamentales de la comunidad.
- Determinar la posibilidad de continuar ventas/producción después de la evaluación de daños en todas las funciones y bienes de la empresa.
- Evaluar daños en las operaciones de producción y hacer los cambios apropiados como medida de protección para el futuro.

Respuesta a emergencias

Empleados

- Movilizar equipos de primeros auxilios y otros equipos de respuesta a emergencias que asistan a las emergencias médicas.
- Asignar nuevas funciones a los empleados, según sea necesario.
- Seguir los procedimientos de desalojo si la evaluación de daños indica que las instalaciones no son seguras.

Estructuras

- Evaluar los daños al inmueble con personal calificado, junto con las unidades locales, estatales o federales de Protección Civil.

Sistemas de comunicaciones

- Utilizar el sistema de comunicación de emergencia, si fuera necesario.
- Sintonizar las estaciones comerciales con el sistema de comunicación de emergencia para obtener información del gobierno.

Equipo

- Evaluar los daños y hacer las reparaciones necesarias.
- Contactar a los asociados de ayuda mutua e implementar acuerdos.

Inventario

- Evaluar los daños y tomar acciones correctivas.

Vehículos de la empresa

- Evaluar los daños y hacer las reparaciones apropiadas.

Sistemas de servicios esenciales

- Utilizar planta eléctrica de emergencia, si fuera necesario.
- Evaluar los daños al sistema de servicios esenciales y cerrar los sistemas averiados y peligrosos hasta que sean inspeccionados por el representante de servicio apropiado.

Instalaciones de Riesgo

- Evaluar daños a los materiales peligrosos y tomar las acciones correctivas, según sea necesario, incluso la remoción y eliminación por empleados diestros.

Otros

Seguridad

- Implementar medidas de seguridad, según sea requerido.

Expedientes vitales

- Guardar documentos importantes y datos del sistema de computadoras, según sea requerido.

Procedimientos financieros

- Implementar procedimientos relacionados a las transacciones financieras.

Seguros

- Contactar agente de seguros y preparar reclamaciones después de la evaluación de daños.

Continuidad de producción

- Determinar posibilidad de continuar ventas/producción después de evaluar los daños de todas las funciones y bienes de la empresa.

Recuperación

Empleados

- Evaluar asignación de empleados para retornar a las operaciones normales.
- Evaluar designación de autoridad para manejo de comunicaciones, reportes, etc.
- Revisar, según sea necesario, el plan general de emergencia basado en la experiencia de inundaciones.

Estructuras

- Después de un inundación se deben evitar que la gente ocupe o entre a edificaciones inseguras, se sugiere acudir a las Unidades de Protección Civil o a las instancias especializadas en estructuras de edificaciones.
- Determinar si es necesario un programa de mejoramiento de operaciones o proveer la reubicación de las instalaciones.

Sistemas de comunicaciones

- Reemplazar o reparar los equipos de comunicaciones.

Vehículos de la empresa

- Reemplazar o reparar los vehículos averiados.

Sistemas de servicios esenciales

- Mantener contacto con las compañías de servicios esenciales para determinar la restauración de los servicios afectados.

Instalaciones de Riesgo

- Asegurar el almacenamiento de materiales peligrosos de acuerdo a las medidas de seguridad.

Otros

Expedientes vitales

- Evaluar la protección de documentos importantes y datos del sistema de computadoras para tomar las acciones necesarias.

Seguros

- Revisar la cobertura de seguros para protección en el futuro.

Continuidad de producción

- Evaluar los daños en las operaciones de producción y hacer los cambios apropiados para protección en el futuro.

¿QUE HACER EN CASO DE INUNDACIÓN?

ANTES

Esté siempre alerta.

¿Las instalaciones dónde Usted ofrece los servicios al turismo, se ubican en una zona con riesgos de inundación?

- ¿Esta sujeta a inundaciones frecuentes?
- ¿Ha sufrido inundaciones en el pasado (frecuencia menor)?
- ¿Se ubica en las márgenes de un río o de la costa, y no hay bordos ni cualquier otra obra de protección que permitan, en un momento dado, evitar un desbordamiento o una marejada?.
- ¿Se ubica en una planicie costera y en la descarga de algún río o mar?.
- ¿En una zona urbana, el desalojo de aguas pluviales depende, en gran medida, del bombeo?.
- ¿Se ubica en los márgenes de un río cuya capacidad hidráulica se ha visto disminuida en el transcurso del tiempo?.
- ¿Carece de drenaje pluvial y han ocurrido lluvias importantes en el pasado?

Si es así, tome en cuenta lo siguiente:

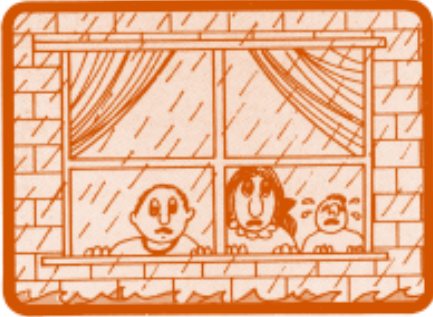
Ubique los artículos valiosos, aparatos, equipo, existencia de blancos y alimentos, lejos de las zonas bajas del negocio si éste es propenso a inundarse. De esta forma, usted aumenta la posibilidad de que estos bienes estén seguros cuando ocurra una inundación y así recuperar la operatividad de su negocio en un tiempo sumamente corto.

Instale o reinstale en su negocio, los centros de carga principales y los contadores de servicios básicos por encima del nivel previsto de inundación, para que el aguas no dañe sus servicios esenciales.

Obtenga un seguro contra inundaciones que cubra el valor total de su negocio y así como lo que en él se encuentra. No solamente el seguro le dará más tranquilidad, sino que, si ocurre una inundación, también acelerará considerablemente su recuperación. Para conocer más acerca del seguro, verifique las diversas alternativas que ofrecen las compañías de seguros.

Ubique y muestre rutas hacia los lugares más altos de la localidad y téngalas bien memorizadas, procurando que los empleados también las conozcan para salvaguardar su integridad y poder conducir a los visitantes a puntos específicos de reunión.





Si sus clientes viajan con niños pequeños, recomiende que no los dejen solos durante la época de lluvias; si lo hacen, que se informe en la gerencia o administración del establecimiento de esta situación.

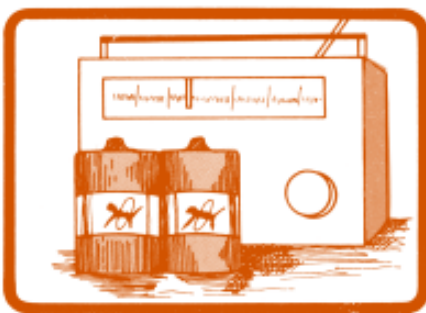
Durante la temporada de lluvias mantenga en existencia una reserva de agua potable (un galón diario por persona), alimentos, ropa y equipos de primeros auxilios en lugares bien resguardados, considerando la existencia en función de las personas que colaboran en la empresa, además de las personas que de manera temporal o rotativa permanezcan en el establecimiento.



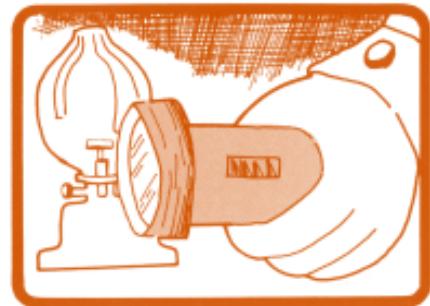
Promueva entre sus empleados, clientes y público en general la comprensión sobre los peligros de los riesgos y sus alternativas de solución, utilizando medidas de mitigación.



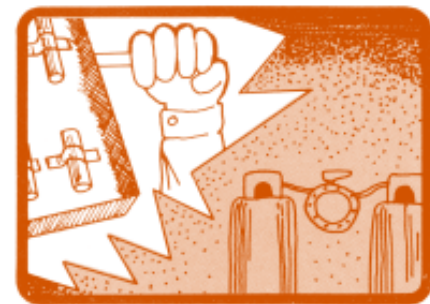
Guarde los documentos importantes de la empresa en bolsas de plástico para evitar su pérdida o destrucción, (pólizas de seguro, documentos financieros y de valor o intercambiables por recursos económicos, convenios de apoyo con otras negociaciones, etc.)



Tenga disponible lámparas de mano, radios portátiles y pilas suficientes, de preferencia en cada ubicación de equipo de emergencia, verificando de manera paulatina su correcto funcionamiento.



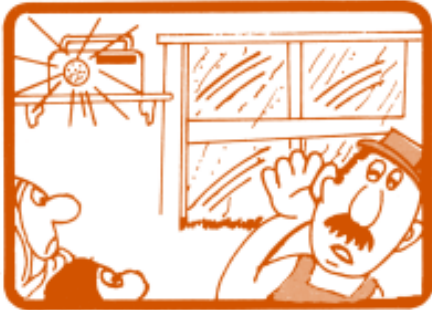
Manténgase informado a través del radio portátil de los avisos sobre una posible inundación.



Cuando sea avisado que una inundación amenaza y puede afectar la zona donde usted labora o visite, desconecte los servicios de luz y gas.

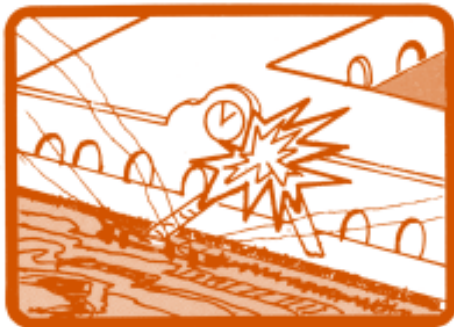
DURANTE

Ante todo conserve la calma y esté pendiente de los avisos oficiales.

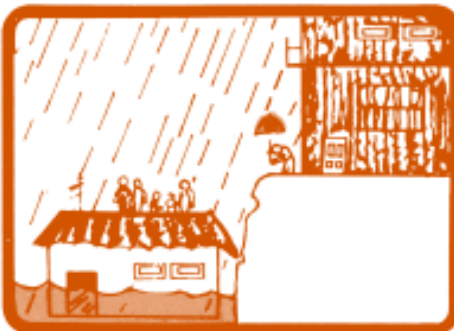


Manténgase alerta escuchando los avisos sobre la inundación, en su radio portátil. Respete las indicaciones de la autoridad.

Prepárese para trasladarse a un lugar seguro si llegara a ser necesario.



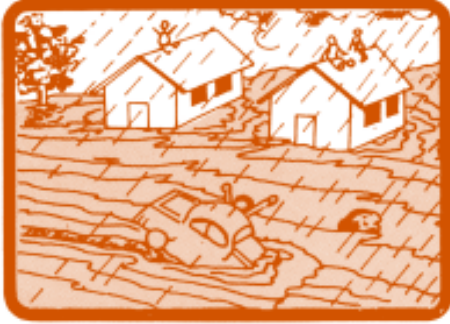
No se acerque a postes o cables de electricidad averiados, recuerde que el agua es conductora de electricidad.



Si sus instalaciones son de palapa, carrizo, adobe o lámina de cartón, busque refugio en lugares más seguros, como escuelas, iglesias o instalaciones del gobierno municipal o estatal, siempre y cuando estos lugares se encuentren fuera de peligro. Lleve consigo sólo lo indispensable.



Evite caminar por las zonas inundadas; aunque el nivel de agua sea bajo puede subir rápidamente, aumentando el peligro.



No utilice su automóvil, sólo que sea indispensable. Es muy difícil conocer las condiciones del camino inundado y puede ocurrirle un accidente grave.

Si su vehículo llegara a quedar atrapado, salga de él y busque un refugio seguro. Suba al lugar más alto posible y espere a ser rescatado.



Tome en cuenta que en una inundación, usted puede ser golpeado por el arrastre de árboles, piedras o animales muertos. Evite cruzar cauces de ríos.

- No permita que sus clientes o visitantes acudan a las playas, obligue a que suspendan las actividades en los ríos o zonas de inundación.
- Aléjese y mantenga alejados a los visitantes de cualquier objeto que pueda caerles encima.
- Mantenga a los visitantes en lugares protegidos y seguros.
- Esté pendiente de los avisos de alerta y mantenga informados a los visitantes sin provocar pánico.
- Póngase en contacto con el área de relaciones públicas de su negocio para evaluar cómo dar a conocer la información hacia los medios y hacia el exterior.
- Salga del zona afectada. Si el agua le llega arriba de las rodillas, no intente atravesar la corriente.
- No maneje en terreno inundado, pues el vehículo se puede atascar o quedar a la deriva (arrastrado).
- Si está varado, **CONSERVE LA CALMA**. Diríjase al zona más alta y segura, y permanezca ahí.
- **EN CASO DE INUNDACIÓN, NUNCA INTENTE SALVARSE A NADO**. Trate de emitir una señal de socorro.

DESPUÉS

Revise sus instalaciones teniendo en cuenta la posibilidad de un derrumbe. Si tiene duda sobre el estado de su negocio, solicite apoyo de las autoridades.



No se acerque a casas y edificios en peligro de derrumbarse.



Limpie inmediatamente las sustancias inflamables, tóxicas, medicamentos u otros materiales que se hayan derramado.



No pise ni toque cables eléctricos caídos.

No regrese a la zona afectada hasta que las autoridades indiquen que no hay peligro, ni ocupe su negocio hasta estar completamente seguro de que se encuentra en buenas condiciones para ser utilizado.



No tome agua ni alimentos que hayan estado en contacto directo con las aguas de la inundación. Utilice sus reservas de agua potable y alimentos previamente almacenados.

Manténgase alejado de la zona de desastre. Su presencia podría entorpecer el auxilio y asistencia a las personas afectadas.



No mueva heridos, reporte a las autoridades las emergencias que lo ameriten.

Qué tanto sabe sobre qué hacer antes, durante y después de una

INUNDACIÓN

Los programas de Protección Civil están formados por tres fases principales, a las cuales correspondan actividades específicas: prevención **A: Prevención (Antes)**, **B: Auxilio (Durante)** y **C: Recuperación (Después)**. Cada actividad de las listadas a continuación corresponde a algunas de ellas. Pruebe sus conocimientos colocando en cada cuadro la letra A, B o C, según corresponda. Al final encontrará las respuestas correctas.

- | | |
|---|---|
| <input type="checkbox"/> 1 Ante todo conserve la calma y esté pendiente de los avisos oficiales. | <input type="checkbox"/> 10 Evite caminar por las zonas inundadas; aunque el nivel de agua sea bajo, puede subir rápidamente, aumentando el peligro. |
| <input type="checkbox"/> 2 Localice rutas hacia los lugares más altos de la región y téngalas bien memorizadas. | <input type="checkbox"/> 11 No regrese a la zona afectada hasta que las autoridades indiquen que no hay peligro, ni ocupe su negocio hasta estar completamente seguro de que se encuentra en condiciones seguras para ser utilizado. |
| <input type="checkbox"/> 3 No se acerque a casas, negocios o edificios en peligro de derrumbarse. | <input type="checkbox"/> 12 No utilice su automóvil, sólo que sea indispensable. Es muy difícil conocer las condiciones del camino inundado y puede ocurrirle un accidente grave. |
| <input type="checkbox"/> 4 Prepárese para ir a un lugar seguro si llegara a ser necesario. | <input type="checkbox"/> 13 Recomiende a sus empleados y clientes que guarden sus documentos personales (Pasaporte, Cartilla del Servicio Militar Nacional, Certificado de Estudios, Acta de Nacimiento, etc.), en bolsas de plástico para evitar su pérdida o destrucción. |
| <input type="checkbox"/> 5 Si tiene niños pequeños, no los deje solos durante la época de lluvias; si lo hace, informe a la administración de esta situación. | <input type="checkbox"/> 14 Manténgase alerta escuchando los avisos sobre la inundación, en su radio portátil. Respete las indicaciones de las autoridades. |
| <input type="checkbox"/> 6 Si su construcción es de palapa, carrizo, adobe o lámina de cartón, busque refugio en lugares más seguros como escuelas, iglesias o instalaciones del gobierno, siempre y cuando estos lugares se encuentren fuera de peligro. | <input type="checkbox"/> 15 Revise su empresa, teniendo en cuenta la posibilidad de un derrumbe. Si tiene duda sobre el estado de su local, solicite apoyo de las autoridades. |
| <input type="checkbox"/> 7 Limpie inmediatamente las sustancias inflamables, tóxicas, medicamentos u otros materiales que se hayan derramado. | |
| <input type="checkbox"/> 8 Lleve consigo a los albergues, sólo lo indispensable. | |
| <input type="checkbox"/> 9 Durante la temporada de lluvias mantenga almacenada una reserva de agua potable, alimentos y ropa, en lugares bien resguardados, de acuerdo a la ocupación de su negocio. | |

- 16 Tenga disponible una lámpara de mano, radio portátil y pilas suficientes.
- 17 Tome en cuenta que en una inundación usted puede ser golpeado por el arrastre de árboles, piedras o animales muertos. Evite cruzar cauces de ríos.
- 18 No tome agua ni alimentos que hayan estado en contacto directo con las aguas de la inundación. Utilice sus reservas de agua potable y alimentos previamente almacenados.
- 19 Manténgase informado a través del radio portátil de los avisos sobre una posible inundación.
- 20 No se acerque a postes o cables de electricidad averiados, recuerde que el agua es conductora de electricidad.
- 21 No pise ni toque cables eléctricos.
- 22 Cuando sea avisado que una inundación amenaza y pueda afectar la zona donde usted labora, desconecte los servicios de luz y gas.
- 23 Manténgase alejado de la zona de desastre. Su presencia podría entorpecer el auxilio y asistencia a las personas afectadas.
- 24 Si su vehículo llegara a quedar atrapado, salga de él y busque un refugio seguro. Suba al lugar más alto posible y espere a ser rescatado.
- 25 No mueva heridos, reporte a las autoridades las emergencias que lo ameriten.

Si logró 10 aciertos, le sugerimos compare sus respuestas detenidamente con las correctas para conocer las acciones que deben desarrollarse en caso de inundación.

Si logró 17 aciertos, usted tiene un aceptable conocimiento de las acciones a tomar en caso de inundación, pero puede profundizar aún más.

Si logró más de 20 aciertos, ¡felicidades!, Usted tiene un buen conocimiento de las acciones a tomar en caso de inundación.

Respuestas: 1-B; 2-A; 3-C; 4- B; 5-A; 6-B; 7-C; 8-B; 9-A; 10-B; 11-C; 12-B; 13-A; 14-B; 15-C; 16-A; 17-B; 18-C; 19-A; 20-B; 21-C; 22-A; 23-C; 24-B; 25-C.

